

Материалы по 1С

**Настройка. Сопровождение. Техподдержка.
Услуги и консультации программистов 1С.**

© Корбис

декабрь

2020

Получить консультацию

Бесплатно: <https://сопровождение1с.рус>

Подписаться

Яндекс.Дзен:

<https://zen.yandex.ru/id/5db934515ba2b500ad20a006>

ВКонтакте: https://vk.com/corbis_1c

Задать вопрос

ВК: <https://vk.com/im?sel=-158349508>

WA: <https://api.whatsapp.com/send?phone=79115001011>

Telegram: <tg://resolve?domain=asc3535>

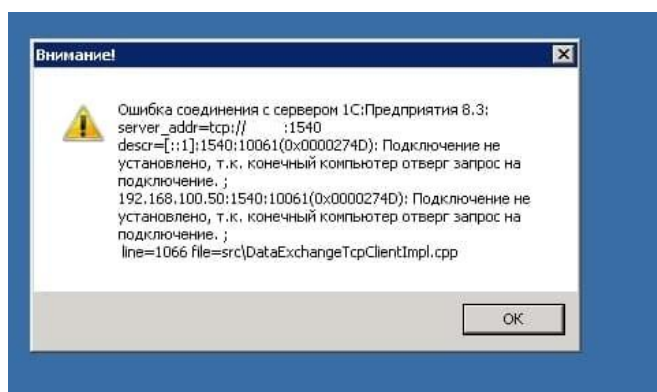
Ошибка соединения с сервером 1С:Предприятия

Сообщение при запуске: «Подключение не установлено, т. к. конечный компьютер отверг запрос на подключение». Как исправить?».

Типовые варианты действий:

- если допустимо – перезагрузка сервера (с консоли или удаленно);
- запустите командную строку на клиенте и выполните ping до сервера 1С по имени или ip-адресу – ответ покажет, есть ли ошибки в маршруте и доступность на сетевом уровне;
- на сервере проверьте состояние «Агент сервера 1С: Предприятия 8.3», возможно, с добавлением «(x86-64)» к имени службы; если она остановлена – запустите вручную (если не запускается – смотрите рекомендации в [статье](#));
- проверьте доступность СУБД и состояние базы, возможность открытия параметров ИБ через оснастку администрирования 1С;
- [отключите](#) или понизьте приоритет протокола ipv6 на сервере;
- правила брандмауэра – активны ли разрешения для [диапазона портов](#), используемых 1С (показаны в свойствах запуска Агента 1С);
- остановите службу 1С и очистите [серверный кэш](#), после чего – повторный запуск Агента;
- проанализируйте журнал событий ОС – там может находиться причина сбоя.

Пример сообщения об ошибке



* * *

Вопрос по обновлению 1С

«Используем 1С 8.3.16.1063. На какую версию сейчас лучше переходить? 8.3.18.1208, 8.3.17.1851, 8.3.16.1814? Обновление конфигурации требует новую платформу».

Обновляйтесь до более высокой 8.3.18.1208 – «полет» нормальный.

* * *

Ошибка при открытии базы 1С

Вопрос: «Что делать, если 1С при входе показывает «Ошибка при выполнении операции с информационной базой»? Подскажите, пожалуйста».

Первым делом – сделайте копию рабочего каталога/базы. Убедитесь, что у вас имеется актуальный бэкап до выполнения прочих операций.

В случае файловой базы:

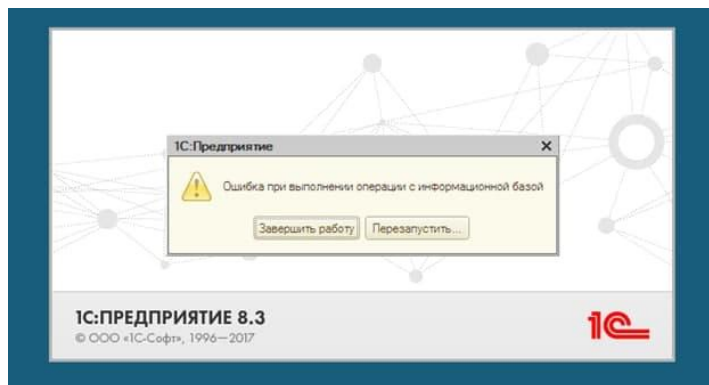
- Проверьте права доступа к каталогу с файлами ИБ.
- Очистите [локальный кэш 1С](#).

- Запустите встроенную утилиту chdbfl или выполните проверку «Тестирование и исправление» в Конфигураторе. Подробнее – [здесь](#).

Клиент-серверный вариант:

- Перезапуск Агента сервера 1С:Предприятия 8.3.
- Очистка серверного кэша 1С.
- Очистка локального кэша.
- Проверьте свойства базы в кластере – нет ли запрета на запуск (опция «Блокировка начала сеансов включена»).

Пример ошибки



* * *

О настройке сканера штрихкодов Zebra DS2278

Клиенту потребовалась настройка цифрового сканера штрихкодов. Модель Zebra DS2278. Пожелания касались считывания кодов маркировки Data Matrix.

В обычном режиме сканер успешно считывает qr-код, в результате возвращая длинную строку. А заказчику нужен только 31 символ слева, т. е. каким-то образом надо обрезать криптохвост.

Помогла техподдержка производителя, отправив необходимую конфигурацию в виде файла. Как получилось и описание процесса – в [статье](#).

* * *

1С:Предприятие 7.7 и MS SQL 2008 R2

Как думаете, дружат ли они? Оказывается – да. Работают, и еще как. Только с определенными докрутками. Хотя установка 7-й версии предлагает опции «SQL 2000/2005 версия».

Что требуется: сервер с развернутой СУБД SQL 2008.

Важные условия:

- параметры сортировки – «Cyrilic_General_CI_AS»;
- режим проверки подлинности – «Смешанный режим».

Действия на уровне ОС:

1. Заменить оригинальные файлы odbcbcp.dll, sqlsrv32.dll и sqlsrv32.rll в каталогах C:\Windows\System32 и в C:\Windows\SysWOW64 файлами с аналогичными названиями из ОС Windows Server 2003.

Действия на уровне СУБД:

1. Создать пользователя на SQL, добавить ему роль «*processadmin*».
2. При создании новой базы указать владельца (только что созданного в п. 1) и уровень совместимости «*SQL Server 2000 (80)*».
3. Добавить представление *sksprocesses* для базы *master*. Текст запроса (*select * from sysprocesses where cmd <> 'checkpoint'*). Дать права пользователю *guest* на вставку, выборку, изменение, назначение владельцем, обновление, просмотр определения.

Действия на уровне 1С:

1. Установить 1С:Предприятие 7.7 как версию для SQL.
2. Исключить процесс *1cv7s.exe* из проверки DEP через «*Мой компьютер – Свойства – Дополнительные параметры системы – Быстродействие (параметры...) – Предотвращение выполнения данных – Добавить*».
3. Использовать другую версию файла *VkEnd.dll*, чтобы обойти ошибку «Порядок сортировки, установленный для базы, отличается от системного».
4. В режиме Конфигуратора задать условия подключения в «*Администрирование*» – «*Параметры базы данных SQL...*».

Таким образом, с помощью небольших манипуляций можно организовать стабильную работу клиента 7.7 с SQL Server 2008 R2.

* * *

Установка веб-сервера IIS на Windows 10 Pro для 1С

Разберемся, как установить веб-сервер Internet Information Services на систему под управлением Windows 10 Pro.

Для новичков и тех, кто хочет самостоятельно попробовать, не привлекая специалистов. Принцип простой: действие плюс графическое описание, что делать.

В каких случаях можно применить:

- экономить, не приобретая лицензии на отдельный сервер, а использовать один из ПК организации;
- у вас файловая 1С в общем доступе по локальной сети и при одновременной работе нескольких пользователей начинаются торможения;
- вы хотите работать с других мест, для этого можно опубликовать базу и настроить внешний доступ;
- просто так или настраивание игровое.

В статье рассказано, как с минимальными усилиями [установить веб-сервер и настроить 1С](#). Пробуйте, проверяйте – пусть все получится.

* * *

1С:Предприятие 7.7 «Ошибка при чтении из архива»

Клиенту потребовался срочный перенос информационной базы 1С 7.7 с файлового режима на клиент-серверный (SQL).

Они уперлись в пределы количества возможных записей в таблицах и объем базы, которая уже достигла размера в 8,57 Гб.

Начали подготовку. При экспорте данных в zip-файл (стандартная операция «*Администрирование – Выгрузить данные...*») получили эту ошибку.

Особенности:

- ограничение связано с внутренним zip-архиватором;
- для работы архиватора требуется, чтобы на диске, где создается временный файл, свободного места необходимо в 2 раза больше, чем размер получающегося zip-архива;
- создаваемый zip-архив после ошибки получается поврежденным;
- ошибка может возникнуть не только при выгрузке, но и загрузке данных.

Причина – некорректная работа приложения 1С с большими базами. Проблема связана с ограничением архиватора на размер ИБ при упаковке данных.

При выгрузке 1С не может упаковать dat-файл больше 2 Гб.

Что можно предпринять и как обойти ошибку – в [статье](#).

* * *

Keep calm или сохраняйте спокойствие

В любой непонятной ситуации, если не получается или требуется дополнительная поддержка, наши программисты 1С готовы помочь.

► +7-911-500-10-11. Звоните 09.00–19.00 или пишите на corbis35@yandex.ru. Постараемся помочь всеми техническими силами. Безопасной и производительной работы в Windows и 1С.



Шутки и юмор

- Сын спрашивает отца-программиста:
 - Папа, а почему солнце всходит и заходит?Отец: – Солнце точно всходит? Ты проверял?
Сын: – Точно всходит, каждый день.

Отец: – А заходит? Ты проверял?
Сын: – Точно заходит. Каждый день.

Отец: – Знаешь что, сынок. Не трогай-ка ты работающую систему!
- – Как взаимодействует программист с большим количеством пользователей и баз 1С?
 - На принципах взаимной любви.



- Программист жене по телефону:
 - Дорогая, мне посуду помыть или ты вернешься и сама вымоешь?
 - Хорошо мой любимый...Программист впал в ступор. Так как не смог выбрать из «хорошо, мой любимый», «хорошо, мой, любимый» и «хорошо мой, любимый».

Так тоже бывает

