

# **Материалы по 1С**

**Настройка. Сопровождение. Техподдержка.  
Услуги и консультации программистов 1С.**

© Корбис

март

2021

## Получить консультацию

Бесплатно: <https://сопровождение1с.рус>

## Подписаться

Яндекс.Дзен:

<https://zen.yandex.ru/id/5db934515ba2b500ad20a006>

ВКонтакте: [https://vk.com/corbis\\_1c](https://vk.com/corbis_1c)

## Задать вопрос

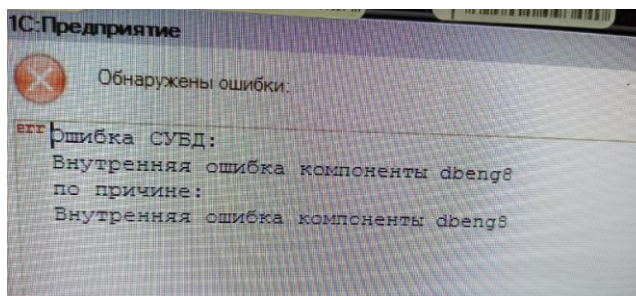
ВК: <https://vk.com/im?sel=-158349508>

WA: <https://api.whatsapp.com/send?phone=79115001011>

Telegram: <tg://resolve?domain=asc3535>

## 1С «Ошибка СУБД: Внутренняя ошибка компоненты dbeng8»

Такую ошибку показывает 1С и немногословно предлагает «*Завершить работу*» или «*Перезапустить...*». Приятного мало.



У клиента ошибка возникла при работе с файловой базой 1С 8.2 в общем доступе (БП 2.0).

Ошибка «плавающего» характера – может появиться при запуске 1С, закрытии базы. Либо при обмене, выгрузке данных, в процессе работы: проведении документа, открытии справочника и т. п.

Из-за чего? Наиболее вероятная причина – вследствие нарушений структуры БД, ошибки при записи транзакций, сбой хранилища.

Может быть вызвано некорректным закрытием 1С из-за отключения электроэнергии, отказов сетевого оборудования. Менее точно, но возможно – «битый» диск, на котором расположена база.

Рассмотрим, что можно сделать и как исправить ситуацию. Пойдем от простого к сложному.

С единственным допущением – дальнейшие шаги, в первую очередь, рассматриваем применительно к файловому режиму. Для клиент-серверного доступа – свои особенности.

### Действия по исправлению:

1. Проверка с помощью утилиты chdbfl.
2. Тестирование и исправление (ТиС) в режиме Конфигуратора.
3. Копирование ИБ в другое расположение.
4. Выгрузка базы в dt-файл и загрузка в новую базу.
5. Обновление платформы 1С.

Почему в такой последовательности?

Приложение chdbfl проверяет и исправляет нарушения физической целостности, инструментарий «Тестирование и исправление» – внутренние ошибки (ссылочную и логическую целостность). Поэтому в первую очередь chdbfl, а потом ТиИ.

Блоки 3 и 4 связаны между собой и предполагают проверку в других расположениях. Пятый – условно считаем, что виновата платформа.

**Более подробное описание и альтернативные варианты – в [статье](#).**

\* \* \*

### Из будней техподдержки

Звонок клиента: «*Помогите, пожалуйста, у нас не запускается 1С – показывает ошибку. Не знаем, что делать*». Подключаемся удаленно, чтобы посмотреть. Файловая БП 8.3 при открытии выдает ошибку формата потока и закрывается.

Первым делом, нашли папку с базой и сделали копию. Это уже по умолчанию. Перед любыми действиями – бэкап.

Не особо раздумывая, пришла подсказка, что надо очистить локальный кэш. Посмотреть, повлияет ли. Потом «плясать» от этого пункта. Но мы поторопились. И дело вот в чем.

Кэш затерли основательно – через «Shift + Delete», минуя Корзину. Вместе с ним «улетел» и логин, который автоматически подставлялся в поле «Пользователь». Мы не придали ему значения – не сохранили, не записали, а надо бы.

Ситуация: пароль для пользователя не задан (т. е. в теории войти можно свободно и не надо сбрасывать пароль), но логин не известен. Для единственного пользователя в этой базе убран признак «Показывать в списке выбора». Приехали.

Перед нами пустая форма, и тишина. На любую попытку – однозначный ответ: «Идентификация пользователя не выполнена». Бухгалтер разводит руками – «не помню, не обращала на это внимание, просто нажимала «Войти».

Парам-пам-пам. Кинулись искать выход – программу, с помощью которой можно открыть таблицы главного файла 1Cv8.1CD и найти информацию. Но через несколько минут бухгалтер вспомнил логин – оказывается, был записан на документах. При покупке программы. Специально. Ручкой. Эх, молодцы.

#### Для себя тоже сделали выводы:

- Добавили этот пункт учета имени пользователя в список подготовительных действий, как дополнение к резервной копии.
- Изучим подобные вопросы – как узнать имена пользователей/сбросить пароли для ИБ 1С (в файловом и клиент-серверном режимах).

Вспоминается поговорка «Поспешишь – людей насмешишь». В этот раз обошлось. Кстати, база после [очистки кэша](#) пустила пользователя на ура и заработала как надо.



\* \* \*

#### Синий экран (BSOD) на Windows 10 с принтерами Kyocera

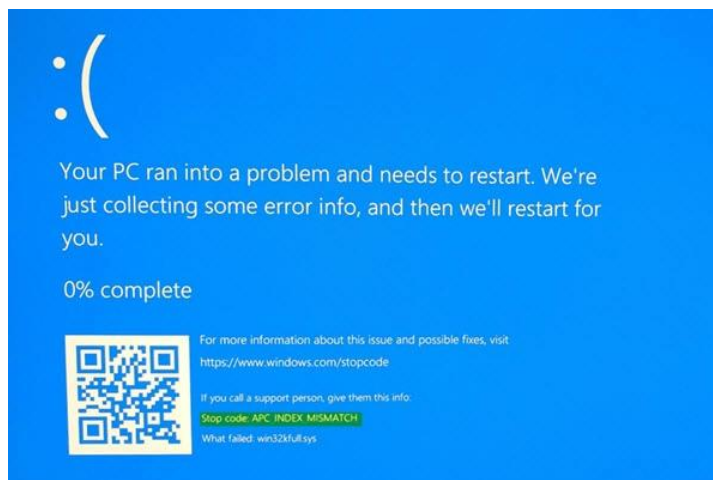
Microsoft выпустила очередное обновление Windows, которое вызывает критическую ошибку при печати. Система валится в синий экран.

Проблема наблюдается у пользователей, которые используют в своей работе печатное оборудование Kyocera. Ошибка может появиться не только при печати, но и открытии офисных приложений, запуске 1С, Adobe Acrobat Reader и т. п.

### Технические детали ошибки

Код остановки: APC INDEX MISMATCH

Файл, вызывающий проблему: win32kfull.sys



### Причина и зона «поражения»

Источник: мартовские обновления безопасности KB5000802, KB5000808. В зоне риска: Windows 10.

Windows 10 version 1803 – KB5000809 (OS Build 17134.2087)

Windows 10 version 1809 – KB5000822 (OS Build 17763.1817)

Windows 10 version 1909 – KB5000808 (OS Build 18363.1440)

Windows 10 version 2004 and 20H2 – KB5000802 (OS Builds 19041.867 and 19042.867).

### Что делать?

Рекомендации, представленные ниже, помогут вам исправить эту ошибку. [Выберите, что вам подходит.](#) Эти шаги собраны на основе сообщений с форумов и представляют обзор возможных действий.

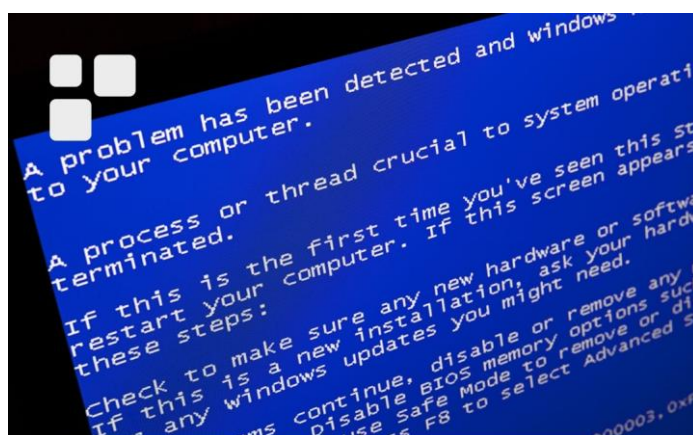
Конечно же, в ближайшее время MS должна проанализировать сообщения и выпустить очередную «заплатку». Как это быстро произойдет – спрогнозировать сложно.

\* \* \*

### Ошибка BSOD 0x000000d1 на Windows Server 2008 R2

История одного расследования «синего экрана» на серверной ОС. У клиента периодически начал перезагружаться сервер 1С. Физическая машина в локальной сети.

На сервере был установлен признак «Выполнить автоматическую перезагрузку» при отказе системы.



Сервисы возвращались в строй через несколько минут, но сохранялся риск потери данных. Сам по себе факт системного отказа – тревожный момент и требует внимания.

**Стандартные шаги по коду ошибки:**

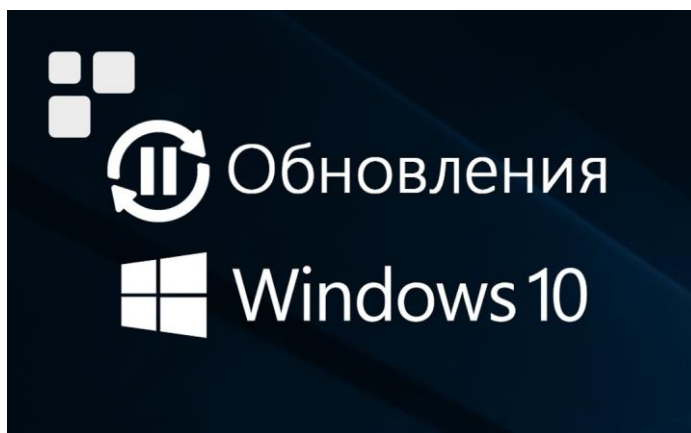
- Проверка оперативной памяти на предмет неполадок (mdsched).
- Проверка диска на ошибки (chkdsk c: /f).
- Проверка целостности системных файлов (sfc /scannow).

В нашем случае эти проверки были завершены. Но результата не дали. Помог анализ дампа памяти, найден «виновник». **Подробнее в [статье](#).**

\* \* \*

**Как отложить установку обновлений в Windows 10**

На фоне неудачных мартовских обновлений Microsoft появляется вопрос: «Как правильно приостановить получение обновлений?». При этом, не вмешиваясь в работу системы. Без отключения Центра обновлений, шаманства с правами доступа на файлы и прочих утилит.



Рассмотрим, какие есть способы. В качестве «примера» – Windows 10 Pro Версия 1909 (сборка ОС 18363.1440). Поэтому снимки экранов будут адаптированы под этот релиз. **Подробнее в [статье](#).**

\* \* \*

**Как сбросить пароль в 1С 8.3 для SQL-базы**

Рассмотрим, как выполнить сброс пароля для учетной записи 1С с правами «Администратор». На тот случай, когда восстановить/найти/поменять – практически никак.

База есть, а пароля и, соответственно, доступа – нет. Есть один способ, как получить доступ в 1С без пароля. Очень грубо, прямым запросом к базе – через удаление списка пользователей.



Обнуляются списки доступа, после чего вход в Конфигуратор/ИБ идет без логина и пароля. **Подробнее в [статье](#).**

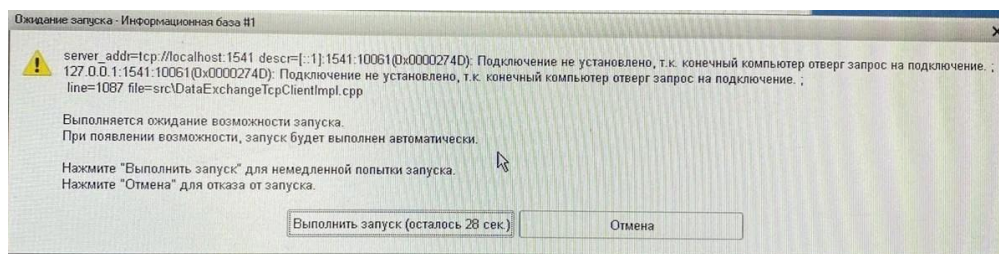


## Ошибка 1С при подключении к серверу

Код ошибки «10061 (0x0000274D)», когда 1С отказывает в подключении клиента к серверу.

В чем может быть причина. Сообщение: «Подключение не установлено, т. к. конечный компьютер отверг запрос на подключение».

Клиент 1С не может установить соединение с сервером. Что-то «мешает».

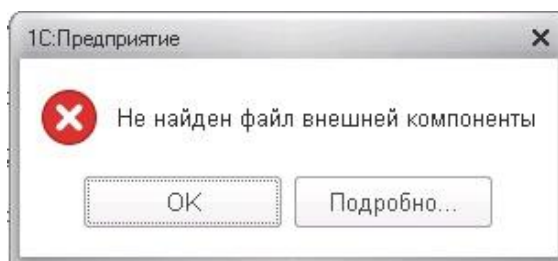


Как действовать в таком случае и описание возможных проверок — в [статье](#).



## Ошибка 1С «Не найден файл внешней компоненты»

С этой ошибкой сталкивались, как правило, в клиент-серверном варианте. Причем ошибка может быть при первоначальном запуске 1С, так и в процессе работы с функциями, подсистемами и сервисами.



Дальнейшие выводы и советы являются общими, при подробном разборе требуется анализ журнала, детальное изучение сообщений и поиск причины.

### Что можно сделать

1. Первым делом перезапустите сервер 1С.
2. Очистите кэш сервера 1С.
3. Проверьте наличие регистра сведений «Кэш файлов» для используемого сервиса.

Другие детали и описание предлагаемых действий — в [статье](#).



## Keep calm или сохраняйте спокойствие

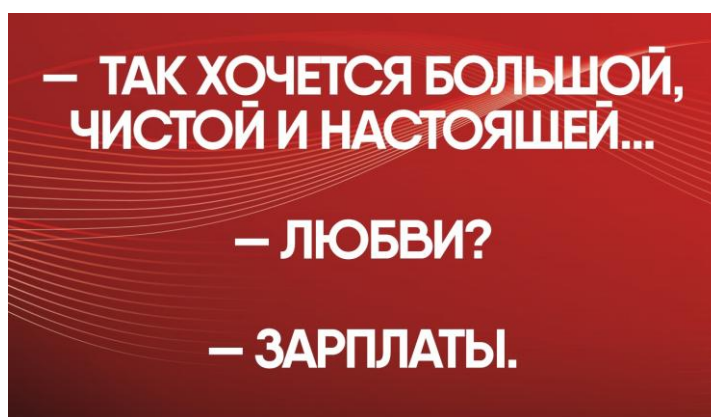
В любой непонятной ситуации, если не получается или требуется дополнительная поддержка, наши программисты 1С готовы помочь.

► +7-911-500-10-11. Звоните 09.00–19.00 или пишите на [corbis35@yandex.ru](mailto:corbis35@yandex.ru). Постараемся помочь всеми техническими силами. Безопасной и производительной работы в Windows и 1С.



## Шутки и юмор

- Креативные темы из эфира по ЗУП. Описание программы:
  1. Мы начинаем с КВН – Крутые Возможности и Настройки ЗУП 3.1
  2. Учесть за 60 секунд – как составить графики работы и нужно ли вводить табель
  3. Кадровый учет для осьминогов
  4. Расчет зарплаты без купюр
  5. Отпуска и командировки – как не уехать в Тулу со своим самоваром
  6. Больничные листки – куда прикладывать и сколько держать
  7. Исправления и перерасчеты без утюга
  8. СЗВ-ТД, СЗВ-ТД, СЗВ-ТД и другие упражнения для улучшения дикции
  9. НДФЛ и страх...
  10. Стройная отчетность без вреда для фигуры



- Настроить 1С – не проблема, если у вас есть время, желание и свой программист.
- Диалектика взаимодействия с 1С. Порой устраняешь скрытые ошибки в коде, но разработчики выше всегда знают, где достать ещё.